

Bydgoszcz, dnia 16 sierpnia 2019 r.

KW SOLAR V SP. Z O.O.
UL. GRZYBOWSKA 87
00-844 WARSZAWA

Dane kontaktowe
Urszula Picewicz
tel.: 513 125 730

Adres do korespondencji

ul. Alternatywy 6 lok. 249
02-755 Warszawa

**Regionalny Dyrektor Ochrony
Środowiska w Bydgoszczy
ul. Dworcowa 81
85-009 Bydgoszcz**

W nawiązaniu do pisma Regionalnego Dyrektora Ochrony Środowiska w Bydgoszczy z 24.07.2019 r., znak: WOO.4221.90.2019.HN wzywającego do uzupełnienia karty informacyjnej przedsięwzięcia polegającego na budowie farmy fotowoltaicznej „Borek II” o mocy do 1 MW wraz z niezbędną infrastrukturą techniczną na działce o nr ewidencyjnym 53 obręb Borek, gmina Topólka przedkładam stosowne wyjaśnienia.

Podpis wnioskodawcy



Otrzymują:

1. Adresat.
2. Urząd Gminy Topólka, Topólka 22, 87-885 Topólka.
3. Państwowe Gospodarstwo Wodne Wody Polskie Regionalny Zarząd Gospodarki Wodnej w Bydgoszczy Al. Mickiewicza 15, 85-071 Bydgoszcz.

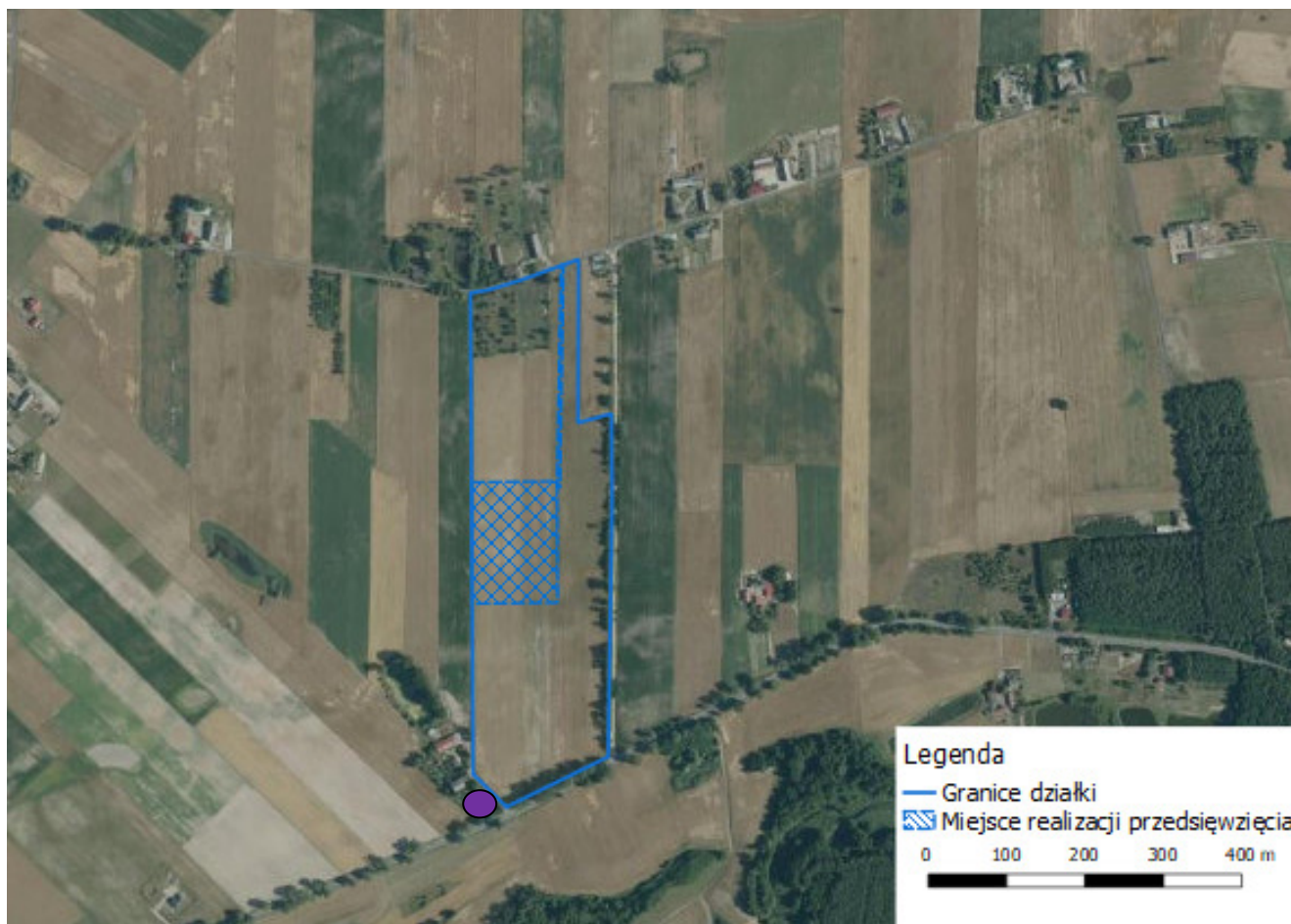
4. Państwowy Powiatowy Inspektor Sanitarny w Radziejowie ul. T. Kościuszki 20/22 88-200 Radziejów

1. Skorygowanie opisu szaty roślinnej oraz stwierdzonych siedlisk gatunków, przedstawiając dane dotyczące bezpośrednio planowanej inwestycji.

Opis szaty roślinnej, a także gatunków dokonano dla terenu inwestycji, jak również dla terenów sąsiadujących z inwestycją. Ponieważ na etapie przygotowania opracowania Wnioskodawca posiadał wiedzę, że jednocześnie planowana jest druga, niezależna inwestycja na terenie sąsiadującym - z punktu widzenia ochrony przyrody obie inwestycje mogą się kumulować uznano, że prawidłowym podejściem jest wykonanie analizy dla całej działki. Biorąc powyższe pod uwagę uznano, że nie ma powodu, aby rozdzielać opis siedlisk i gatunków, a analiza wpływu obejmowała maksymalny wariant – czyli realizację dwóch farm fotowoltaicznych równocześnie.

Wszystkie stwierdzone zwierzęta nie są powiązane ściśle z miejscem, w którym je znaleziono w trakcie badań terenowych, a raczej przebywają na całym terenie działki, lub mogą gnieździć się co roku w innym miejscu na działce objętej inwestycją. W związku z powyższym za najistotniejszy uznano fakt samej obecności i potencjał lęgowy, niż dokładne miejsce występowania danego gatunku, które jest zmienne i uzależnione od zasiedlonych w pobliżu nisz ekologicznych, a także płodozmianu i tempa wzrostu roślin.

W trakcie badań odnotowano przelot pojedynczego myszołowa, ponadto na drodze na wschód od inwestycji widziano pliszkę siwą. W zakrzewieniach jej towarzyszących we wjeździe do gospodarstwa obserwowano pleszkę – 1 osobnik, potrzescza – 5 osobników, trznadla – 4 osobniki, srokosza – 1 osobnik, szpaki – 13 osobników (co zostało zaznaczone na poniższej mapie). Z gatunków, które ewidentnie rozmnażają się na terenie działki objętej inwestycją widziano skowronka. W trakcie prac stwierdzono 9 par gniazdujących na tym terenie.



Na powyższej mapie kółkiem  oznaczono zaobserwowane gatunki ptaków.

Co prawda w trakcie badań nie stwierdzono obecności płazów, niemniej jest możliwa obecność żaby trawnej i ropuchy szarej.

Wszystkie ww. gatunki zwierząt, jak i opisane w inwentaryzacji przyrodniczej rośliny można spotkać na terenie całej działki, a tym samym obu inwestycji.

2. Wskazanie źródeł informacji na temat występowania siedlisk przyrodniczych oraz gatunków chronionych w obrębie inwestycji – przedstawić metody i terminy prowadzenia prac terenowych, które powinny uwzględniać biologię potencjalnie występujących gatunków w rejonie inwestycji.

Badania przyrodnicze przeprowadzono 14 maja 2019 r. Polegały na obejściu działki wzdłuż jej granic. W trakcie przemarszu notowano wszystkie widoczne zwierzęta. Obserwacje trwały od godziny 10 do 12.

Data i czas trwania badań są wystarczające dla stwierdzenia obecności gatunków lęgowych na terenie działki – ponieważ to na te organizmy potencjalnie w największym stopniu może oddziaływać inwestycja.

3. Wskazanie terminów utrzymania roślinności na terenie farmy celem zminimalizowania zagrożenia śmiertelności dla małych zwierząt i oddziaływania na

ekosystem, np. wykonywanie pokosów i przycinanie krzewów w terminie minimalizującym możliwość niszczenia lęgów ptaków.

Terminy utrzymania roślinności w chwili obecnej nie są znane ze względu na fakt, iż wzrost traw jest powiązany z warunkami pogodowymi. Planuje się jednakże, aby w okresie lęgowym ptaków, w przypadku, gdyby pokosy były niezbędne, wykonywać je tylko od czoła paneli, tak aby trawy ich nie zacięniały. Pokosy na całej działce będą mogły się odbywać poza sezonem lęgowym. Szacuje się, iż rocznie będzie trzeba wykonać ok. 3 – 4 pokosów, tym samym oddziaływanie na zwierzęta nie będzie znaczne.

4. Jednoznaczne określenie, czy inwestycja wymaga zniszczenia siedlisk gatunków chronionych wraz z analizą wpływu na gatunki, dla których przewiduje się zniszczenie ich siedlisk oraz na różnorodność biologiczną, uwzględniająca ww. zakres uzupełnienia.

Planowane przedsięwzięcie nie wymaga zniszczenia siedlisk gatunków chronionych, nie wpłynie negatywnie na bioróżnorodność. Po zakończeniu prac budowlanych cała przestrzeń działki będzie dostępna dla organizmów, które obecnie działki zasiedlają.

5. Przedstawienie wpływu przedsięwzięcia na Obszar Chronionego Krajobrazu Jezioro Głuszyńskie w kontekście zgodności z zakazami określonymi w § 5 uchwały nr X/242/15 Sejmiku Województwa Kujawsko-Pomorskiego z dnia 24 sierpnia 2015 r. w sprawie Obszaru Chronionego Krajobrazu Jezioro Głuszyńskie (Dz. Urz. Woj. Kuj.-Pom. poz. 2563 ze zm.).

Poniżej przedstawiono odniesienie się do zakazów określonych w § 5 uchwały nr X/242/15 Sejmiku Województwa Kujawsko-Pomorskiego z dnia 24 sierpnia 2015 r. w sprawie Obszaru Chronionego Krajobrazu Jezioro Głuszyńskie (Dz. Urz. Woj. Kuj.-Pom. poz. 2563 ze zm.) wraz z

1) zabijania dziko występujących zwierząt, niszczenia ich nor, legowisk, innych schronień i miejsc rozrodu oraz tarlisk, złożonej ikry, z wyjątkiem amatorskiego połowu ryb oraz wykonywania czynności związanych z racjonalną gospodarką rolną, leśną, rybacką i łowiecką;

Planowane przedsięwzięcie nie wiąże się z zabijaniem dziko występujących zwierząt, ani z niszczeniem jakichkolwiek stadiów ich rozwoju, miejsc bytowania, schronień, itp. Przedsięwzięcie spełnia wymogi ustalone ww. zakazie.

2) realizacji przedsięwzięć mogących znacząco oddziaływać na środowisko w rozumieniu ustawy z dnia 3 października 2008 r. o udostępnianiu informacji o

środowisku i jego ochronie, udziale społeczeństwa w ochronie środowiska oraz o ocenach oddziaływania na środowisko;

Uchwała nr X/242/15 Sejmiku Województwa Kujawsko-Pomorskiego z dnia 24 sierpnia 2015 r. w sprawie Obszaru Chronionego Krajobrazu Jezioro Głuszyńskie w § 5 pkt 2 mówi, iż wprowadza się zakaz realizacji przedsięwzięć mogących znacząco oddziaływać na środowisko w rozumieniu ustawy z dnia 3 października 2008 r. o udostępnianiu informacji o środowisku i jego ochronie, udziale społeczeństwa w ochronie środowiska oraz o ocenach oddziaływania na środowisko.

W uzasadnieniu merytorycznym ww. zakaz jest tłumaczony i rozwijany w następujący sposób: „interpretacja musi odbywać się zgodnie z ustawą z dnia 3 października 2008 r. o udostępnianiu informacji o środowisku i jego ochronie, udziale społeczeństwa w ochronie środowiska oraz o ocenach oddziaływania na środowisko (Dz. U. z 2013 r. poz. 1235 z późn. zm.) oraz z rozporządzeniem Rady Ministrów z dnia 9 listopada 2010 r., w sprawie przedsięwzięć mogących znacząco oddziaływać na środowisko (Dz. U. Nr 213, poz. 1397). Zwraca się jednak uwagę, iż ustawodawca wprowadzając ten zakaz do katalogu zakazów w art. 24 ust.1 ustawy z dnia 16 kwietnia 2004 r. o ochronie przyrody (Dz. U. z 2013 roku, poz. 627 z późn. zm.), jednocześnie dodał bardzo istotny i odnoszący się bezpośrednio do sposobu jego stosowania ust. 3 w brzmieniu: Zakaz, o którym mowa w ust. 1 pkt 2, nie dotyczy realizacji przedsięwzięć mogących znacząco oddziaływać na środowisko, dla których przeprowadzona ocena oddziaływania na środowisko wykazała brak znacząco negatywnego wpływu na ochronę przyrody obszaru chronionego krajobrazu. Uznaje się, iż wprowadzone zmiany pozwolą właściwie dopasować system obowiązujących zakazów w stosunku do lokalnych potrzeb ochrony przyrody i krajobrazu, a także do uwarunkowań oraz działalności człowieka na terenie OChK Jezioro Głuszyńskie”.

Tym samym niniejsze przedsięwzięcie zgodne jest z uchwałą, ponieważ może ono zostać zrealizowane w obszarze chronionym wówczas, gdy wykaże się brak jego negatywnego oddziaływania na przyrodę i krajobraz.

Badania, które zostały przeprowadzone jednoznacznie stwierdzają brak negatywnego oddziaływania inwestycji na przyrodę – o czym w pozostałych punktach opracowania.

3) likwidowania i niszczenia zadrzewień śródpolnych, przydrożnych i nadwodnych, jeżeli nie wynikają one z potrzeby ochrony przeciwpowodziowej i zapewnienia

bezpieczeństwa ruchu drogowego lub wodnego lub budowy, odbudowy, utrzymania, remontów lub naprawy urządzeń wodnych;

Planowane przedsięwzięcie nie wiąże się z koniecznością wycinki drzew i krzewów, zadrzewień śródpolnych i przydrożnych.

4) wykonywania prac ziemnych trwale zniekształcających rzeźbę terenu, z wyjątkiem prac związanych z zabezpieczeniem przeciwpowodziowym lub przeciwsuwiskowym lub utrzymaniem, budową, odbudową, naprawą lub remontem urządzeń wodnych;

Planowane przedsięwzięcie nie wiąże się z realizacją prac zmieniających rzeźbę terenu. W związku z koniecznością wybudowania farmy PV nie przewiduje się niwelacji terenu, czy innych prac wpływających na obecną rzeźbę terenu.

5) dokonywania zmian stosunków wodnych, jeżeli służą innym celom niż ochrona przyrody lub zrównoważone wykorzystanie użytków rolnych i leśnych oraz racjonalnej gospodarcie wodnej lub rybackiej;

Planowana inwestycji nie wiąże się ze zmianą stosunków wodnych. Nie przewiduje się realizacji głębokich wykopów pod fundamenty, czy zmian przebiegu rowów melioracyjnych, układu drenarskiego itp. elementów infrastruktury hydrotechnicznej.

6) likwidowania naturalnych zbiorników wodnych, starorzeczy i obszarów wodno-błotnych;

W związku z realizacją przedsięwzięcia nie dojdzie do likwidacji zbiorników wodnych, starorzeczy, obszarów wodno-błotnych itp.

7) lokalizowania obiektów budowlanych w pasie szerokości 100 m od linii brzegów rzek, jezior i innych zbiorników wodnych, z wyjątkiem urządzeń wodnych oraz obiektów służących prowadzeniu racjonalnej gospodarki rolnej, leśnej lub rybackiej.

Planowana inwestycja znajduje się w odległości większej niż 100 m od linii brzegów rzek, jezior i naturalnych zbiorników i cieków wodnych, co potwierdza niżej przedstawiony projekt zagospodarowania terenu planowanej inwestycji.

